

STEINEL Vertrieb GmbH
Dieselstraße 80-84
33442 Herzebrock-Clarholz
Tel: +49/5245/448-188
www.steinel.de




Contact
www.steinel.de/contact



● steinel

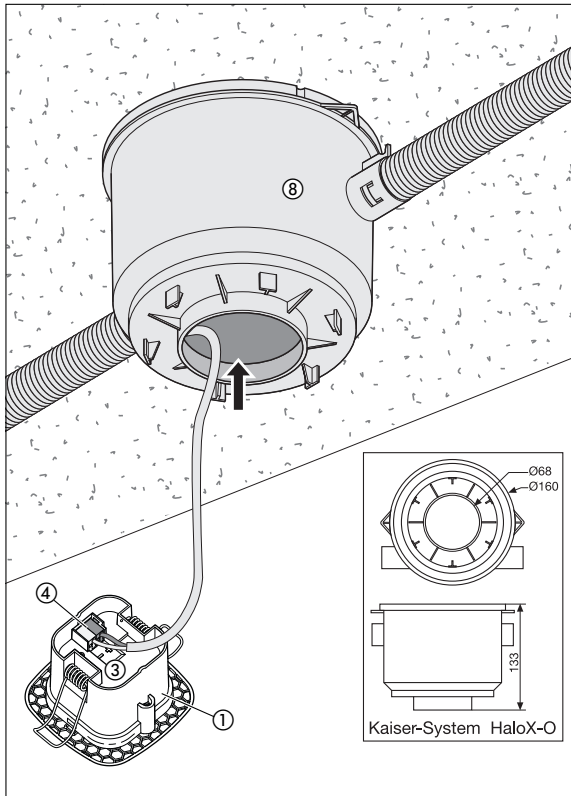
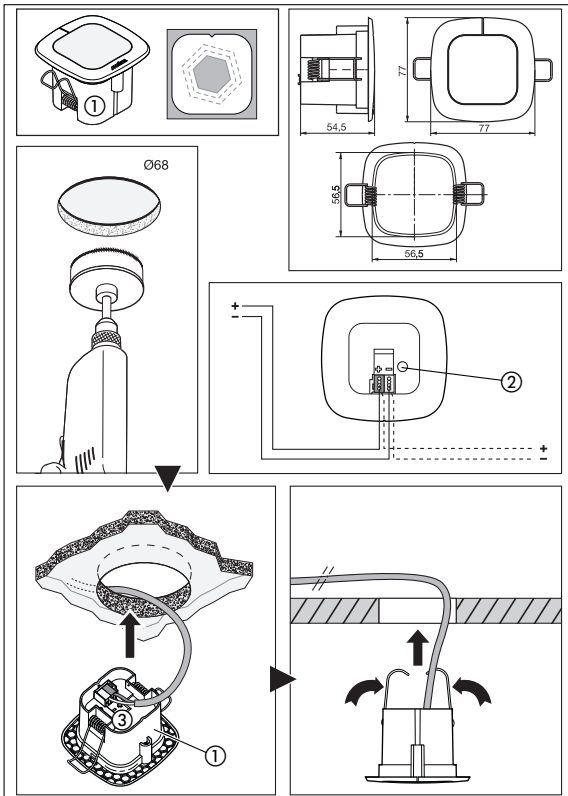


11007964_06/2020_A Technische Änderungen vorbehalten. / Subject to technical modification without notice.

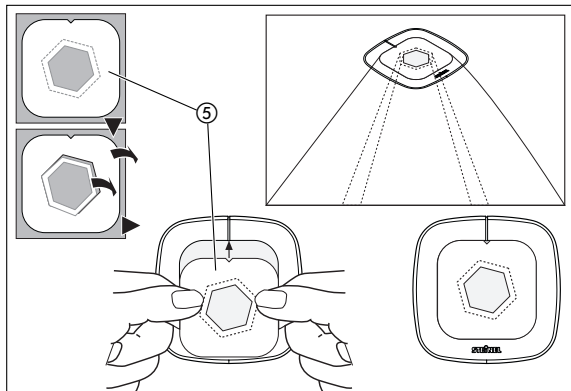
 professional line

IR Quattro SLIM KNX

DE
GB
FR
NL
IT
ES
PT
SE
DK
FI
NO
GR
TR
HU
CZ
SK
PL
RO
SI
HR
EE
LT
LV
RU
BG
CN



⑤



DE Bedienungsanleitung

Sehr geehrter Kunde,

vielen Dank für das Vertrauen, das Sie uns beim Kauf Ihres neuen STEINEL-Präsenzmelders entgegengebracht haben. Sie haben sich für ein hochwertiges Qualitätsprodukt entschieden, das mit größter Sorgfalt produziert, getestet und verpackt wurde.

Bitte machen Sie sich vor der Installation mit dieser Montageanleitung vertraut. Denn nur eine sachgerechte Installation und Inbetriebnahme gewährleistet einen langen, zuverlässigen und störungsfreien Betrieb.

Wir wünschen Ihnen viel Freude an Ihrem neuen STEINEL-Präsenzmelder.

⚠ Sicherheitshinweise

- Die Installation darf nur durch Fachpersonal nach den landesüblichen Installationsvorschriften VDE 08 29 (DIN EN 5000 90) durchgeführt werden.
- In einer Umgebung mit Niederspannungserzeugnissen kann eine nicht fachgerechte Montage schwerste gesundheitliche oder materielle Schäden verursachen.
- Dieses Gerät darf niemals an Niederspannung (230 V AC) angeschlossen werden, da es für den Anschluss an Kleinspannungskreise bestimmt ist.

Montage/Installation (Abb. Seite 2) ⑦

Der Präsenzmelder ist nur zur Deckeneinbaumontage in Hohlwanddecken sowie in dem Kaiser HaloX-O System vorgesehen.

Gerätebeschreibung

- ① Sensormodul
- ② Programmier Taste
- ③ Sensorunterseite
- ④ KNX Bus-Ankoppler
- ⑤ Abdeckfolie zur Minimierung des Erfassungsbereiches
- ⑥ Funktionen
- ⑦ Montage/Installation
- ⑧ Kaiser-HaloX-O

RU Инструкция по эксплуатации

Уважаемый покупатель!

Благодарим Вас за доверие, которое Вы нам оказали, купив новый датчик присутствия марки STEINEL. Вы приобрели изделие высокого качества, изготовленное, испытанное и упакованное с большим вниманием.

Перед началом монтажа данного изделия, просим Вас внимательно ознакомиться с инструкцией по монтажу. Ведь только соблюдение инструкции по монтажу и пуску в эксплуатацию гарантирует продолжительную, надежную и безотказную работу изделия.

Желаем приятной эксплуатации датчика присутствия STEINEL.

⚠ Указания по технике безопасности

- Монтаж разрешается выполнять только специалисту с соблюдением указаний, действующих в стране использования изделия. VDE 08 29 (DIN EN 5000 90).
- В окружении с низковольтными изделиями ошибочное подключение может вызвать тяжелейший ущерб здоровью или материальный ущерб.
- Запрещается подключать этот прибор к низкому напряжению (230 В AC), поскольку он предназначен для подключения к контурам малого напряжения.

Монтаж/установка (см. рис. стр. 2) ⑦

Датчик присутствия предназначен только для потолочного монтажа в перекрытиях полых стен, а также в систему Kaiser HaloX-O.

Описание прибора

- ① Сенсорный модуль
- ② Кнопка программирования
- ③ Нижняя сторона датчика
- ④ Соединитель для шины KNX
- ⑤ Закрывающие пленки для минимизации диапазона охвата
- ⑥ Эксплуатация
- ⑦ Монтаж/установка Kaiser HaloX-O

Комплектующие (дополнительно)

Сервисное дистанционное управление RC6 KNX
EAN-№: 4007841 593018

Дистанционное управление пользователя RC7 KNX
EAN-№: 4007841 592912

Принцип работы / базовые функции ⑥

Инфракрасные и ВЧ-датчики присутствия серии Control PRO регулируют освещение и управление ОВК, например, в офисах, школах, государственных или частных зданиях в зависимости от естественного освещения и присутствия.

Пиродатчик позволяет благодаря линзе с высокой разрешающей способностью обеспечить типичную для помещения, квадратную зону охвата, в которой регистрируются мельчайшие движения.

Какая из этих функций должна использоваться (быть активирована), устанавливается в окне параметров „Общие настройки“ с помощью программного обеспечения Engineering Tool (ETS), начиная с версии ET53.f.

Кроме того, Präsenz Control отличается малым потреблением мощности.

Пуск в эксплуатацию

Указание: Описание приложения находится на сайте www.knx.steinell.de

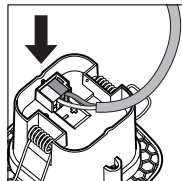
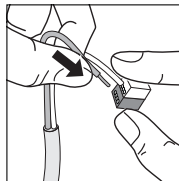
1. Присвоение физического адреса и прикладной программы в ETS.

2. Загрузка физического адреса и прикладной программы в датчик присутствия. При запросе нажать кнопку для программирования ②.

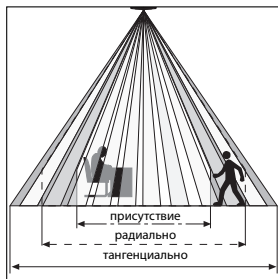
3. После успешного программирования синий СИД погаснет.

Электромонтаж/автоматический режим

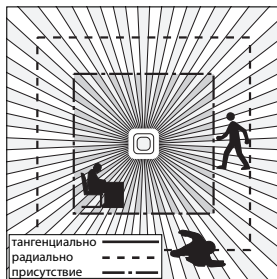
При выборе линии проводки должны обязательно соблюдаться указания по монтажу VDE 08 29 (DIN EN 5000 90) (см. Указания по технике безопасности на стр. 120).



Зона охвата



	2,5 м	2,8 м	3,5 м	4 м
тангенциально	4 м	4 м	5,5 м	6 м
радиально	3,2 м	4 м	4 м	5 м
присутствие	3,8 м	4 м	4,5 м	-



За счет квадратной зоны охвата и возможности объединения вариантов Master/Slave в сеть обеспечивается простое, быстрое и оптимальное планирование помещения.

Технические данные

Размеры :	Сенсорный модуль 77 x 77 x 60 мм
Сетевое подключение KNX:	Напряжение шины KNX
Установки:	посредством программного обеспечения ETS, дистанционного управления или шины
Каналы освещения:	включение/регулировка;
Освещение 1 – Освещение 4	режим включения для регулировки постоянного освещения
Время остаточного включения:	IQ-режим, 1 – 30 мин., в зависимости от присутствия и яркости
Измерение освещенности:	Смешанное освещение
Основная яркость :	ВыКЛ./10% – 50 %
Время остаточного включения:	Основная яркость, продолжительность ВКЛ., 1 – 30 мин.
Выход ОВК:	в зависимости от присутствия
Задержка включения:	Контроль помещения, 1 – 30 мин.
Время остаточного включения:	1 – 120 мин.
Выход времени остаточного включения после присутствия:	1 – 255 сек.
Дополнительные выходы:	Значение освещенности, управление сценами

Дистанционное управление

С помощью дистанционного управления пользователя RC 7 (опция) можно комфортно выключать и включать все функции с пола.

Сервисное дистанционное управление RC 6 (опция) обеспечивает удобство конфигурации (сравн. комплектующие стр. 121)

Неполадки при эксплуатации

Неполадка	Причина	Устранение
Не включается свет	<ul style="list-style-type: none"> нет напряжения подключения значение сумеречного порога установлено слишком низким не происходит регистрации движений 	<ul style="list-style-type: none"> проверить напряжение подключения медленно увеличивать значение сумеречного порога, пока не включится свет добиться свободного вида на датчик проверить зону охвата
Свет не выключается	<ul style="list-style-type: none"> яркость помещения слишком высока для установленного сумеречного порога истекает время остаточного включения мешающие источники тепла (только ИК-датчик), например: теплоэлектровентилятор, открытые двери и окна, домашние животные, лампы накаливания/сенсорный прожектор, движущиеся объекты 	<ul style="list-style-type: none"> увеличить значение сумеречного порога выждать время остаточного включения, при необходимости сократить его исключить стационарные источники помех наклейками
Датчик отключается, несмотря на присутствие	<ul style="list-style-type: none"> слишком короткое время остаточного включения слишком низкий порог яркости 	<ul style="list-style-type: none"> увеличить время остаточного включения изменить установку сумеречного порога
Датчик отключается слишком поздно	<ul style="list-style-type: none"> слишком длительное время остаточного включения 	<ul style="list-style-type: none"> сократить время остаточного включения
Датчик включается слишком поздно при направлении движения к датчику	<ul style="list-style-type: none"> радиус действия при направлении движения к датчику уменьшен 	<ul style="list-style-type: none"> установить дополнительные датчики уменьшить расстояние между двумя датчиками
Датчик не включается при присутствии, несмотря на темноту	<ul style="list-style-type: none"> значение сумеречного порога выбрано слишком низким 	<ul style="list-style-type: none"> датчик деактивирован переключателем/кнопочным выключателем? полуавтоматический режим работы? увеличить значение сумеречного порога

Утилизация

Электроприборы, комплектующие и упаковку следует направлять на экологичную вторичную переработку.



Не выбрасывать электроприборы в бытовые отходы!

Только для стран ЕС:
Согласно действующей Европейской директиве по отработанному электрическому и электронному оборудованию и ее реализации в национальных законодательствах отработанные электроприборы должны собираться отдельно и направляться на экологичную вторичную переработку.

Гарантия производителя

Вы, как покупатель, имеете предусмотренные законом права в отношении продавца. Если такие права существуют в вашей стране, то наша гарантия не сокращает и не ограничивает их. Мы предоставляем Вам 5-летнюю гарантию на безупречные характеристики и надлежащую работу вашего сенсорного изделия STEINEL Professional. Мы гарантируем, что это изделие не имеет дефектов материала, конструкции и производственного брака. Мы гарантируем работоспособность всех электронных конструктивных элементов и кабелей, а также отсутствие дефектов во всех использованных материалах и на их поверхности.

Предъявление требований
Если Вы хотите заявить рекламацию по вашему изделию, отправьте изделие в собранном и упакованном виде вместе с приложенным кассовым чеком или квитанцией с датой продажи и указанием наименования изделия вашему дилеру или непосредственно нам по адресу: **REAL.Electro, 109029, Москва, ул. Средняя Калитниковская, д. 26/27**. Поэтому мы рекомендуем вам сохранить кассовый чек или квитанцию о продаже до истечения гарантийного срока. Компания STEINEL не несет риски и расходы на транспортировку в рамках возврата изделия.

Информацию о том, как заявить о гарантийном случае, вы найдете на нашей домашней странице www.steinel-russland.ru

Если у вас наступил гарантийный случай или имеются вопросы по вашему изделию, вы можете в любое время позвонить в Службу технической поддержки по телефону **+7(495) 230 31 32**.

5 ЛЕТ
ГАРАНТИИ
ПРОИЗВОДИТЕЛЯ

BG Инструкция за употреба

Уважаеми клиенти,

благодарим за доверието, което ни гласувахте с покупката на новия ви детектор за присъствие STEINEL. Вие избрахте висококачествен продукт, произведен, изпитан и опакован с най-голямо старание.

Моля запознайте се с тези инструкции преди монтажа. Дълга, надеждна и безпроблемна работа може да бъде гарантирана само при правилен монтаж и пускане в експлоатация.

Желаем ви много радост с новия ви детектор за присъствие STEINEL.

⚠ Указания за безопасност

- Монтажът трябва да се извърши от професионалист, според съответните държавни предписания и изисквания VDE 08 29 (DIN EN 5000 90).
- В среда с уреди с ниско напрежение неправилният монтаж може да причини най-тежки здравословни или материални щети.
- Този уред не трябва никога да бъде включван към ниско напрежение (230 V AC), защото е предвиден за свързване към вериги със слабо напрежение.

Монтаж/Инсталация (рисунка стр. 2) ⑦

Детекторът е предвиден за монтаж само на окачени тавани или HaloX-O системи.

Описание на устройството

- ① Сензор
- ② Бутон за програмиране
- ③ Долната страна на сензора
- ④ Свързка към KNX-шината
- ⑤ Покриващо фолио за намаляване на обхвата
- ⑥ Функции
- ⑦ Монтаж/инсталация
- ⑧ Kaiser-HaloX-O